

Vedr. tilbud om etablering af standardaltaner på 1. og 2. sal, etape 3

På AST's ordinære generalforsamling i 2007 blev det vedtaget at give mulighed for etablering af altaner fra 1.- og 2.salslejlighederne, til gårdsiden. Dette projekt løb af stabelen i 2010 og igen i 2013.

Der har efterfølgende vist sig interesse for etablering af endnu et antal altaner. Vi beder derfor foreningens andelshavere om tilkendegivelse af interesse for deltagelse i altanprojektet etape 3., hvor der igen er mulighed for etablering af altaner.

OBS: Selvom du tidligere har tilkendegivet jeres interesse skal dette dokument udfyldes på ny, da det indeholder ny viden til projektet.

Prisen pr. opsat "altan etape 3" varierer med antallet af tilkendegivelser. Vi har derfor valgt at opdele priserne, som det fremgår af nedenstående.

Prisen pr. altan ved opsætning af givent antal altaner inklusiv moms (priser 1 til 3):

1. 5 - 10 altaner	ca. kr. 100.000,-
2. 10 - 15 altaner	ca. kr. 95.000,-
3. 15 + altaner	ca. kr. 90.000,-

Der er desuden en meromkostning for altaner på 2. sal på kr. 15.000,- inkl. moms for fastgørelse i etagedækket.

Dertil skal tillægges et administrations gebyr på kr. 1800-2000,- inkl. moms.

Der er desuden følgende muligheder:

Tillæg for indadgående dørparti (ej medregnet) kr. 1.500,-

Tillæg for flytning af radiator (ej medregnet) kr. 6.800,- inkl. moms (tillæg for ny radiator kr. 3375,- inkl. moms).

Det er muligt ud fra ovenstående priser at tilkendegive det maksimale beløb, hver enkelt

beboer ønsker at investere. Efterfølgende justerer bestyrelsen stykprisen i forhold til antallet af tilkendegivelser.

Når det endelige antal tilkendegivelser bliver kendt, vil interesserede beboere hurtigst muligt blive underrettet. Beboere, der ønsker altan, vil efterfølgende blive oplyst om kontonummeret hvortil beløbet skal indbetales samt tidsfrist for indbetaling.

Vi vedlægger hermed nærværende skrivelse til hver andelshaver med lejlighed på 1. eller 2. sal:

- "Tilbud om etablering af standardaltaner på 1. og 2. sal, etape 3", indeholdende følgende punkter
 1. illustrationsfoto af den relevante type altan fra Altan.dk A/S
 2. beskrivelse af altanløsning
 3. projektets indhold
 4. tidsplan
 5. økonomi, og
- formular til tilkendegivelse af at der er ønske om en altan: med **svarfrist 24. juni 2016**. Dette er sidste frist for at aflevere formularen på foreningens ejendoms kontor, Bellahøjvej 142 st. tv. Der skal i besvarelsen af formularen angives lejlighedsnummeret, hvilket er at finde på indbetalinger så som betalingsoversigter fra Betalingsservice.

I tilfælde af spørgsmål til projektet i det hele taget, kontakt gerne ejendomsinspektør Michael Olsen, Ejendomskontoret eller Casper Hansen, Bestyrelsesmedlem
casper.rasch.hansen@abast.dk

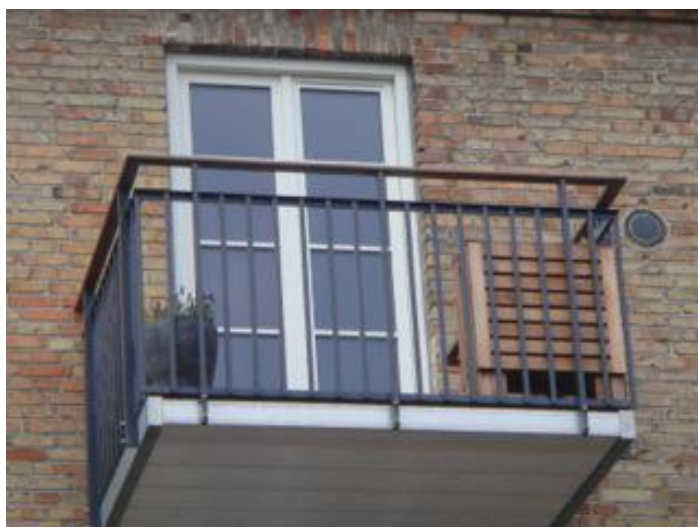
Med venlig hilsen

AST/ bestyrelsen

Tilbud om etablering af standardaltaner på 1. og 2. sal, etape 3.

Indholdsfortegnelse

1. Beskrivelse af altanløsning	4
2. Projektets indhold	4
3. Tidsplan	5
4. Økonomi	5



Illustrationsfoto af den relevante type altan fra Altan.dk A/S

1. Beskrivelse af altanløsning

Nedenstående tilbud på en standardaltan gælder for beboere med lejlighed på 1. og 2. sal, som ikke er beliggende i eller omkring et hjørne.

Bor du på 1. eller 2. sal, men i eller omkring et hjørne, og ønsker du en altan, kan dette også lade sig gøre, men dette vil kræve en individuel vurdering hos Københavns Kommune, måske med særlige krav til udformning. Dette medfører også en individuel altanpris. Derfor, bor du på, i eller omkring et hjørne, og ønsker du en altan, så sæt et kryds på sidste side, og vi vil kontakte dig for en nærmere vurdering.

Ved nyetablering af altan er der to vigtige krav fra Københavns Kommune, der gør sig gældende i etape 3 af altanprojektet:

1. Er der allerede etableret altaner i en opgangsside, skal efterfølgende altaner opsættes umiddelbart under eller over de eksisterende.
2. Ligeledes gælder for altandøren; hvis eksisterende døre i en opgangsside er udadvendte, skal nyetablere døre ligeledes være udadvendte og visa versa.

- Den godkendte altantype er en klassisk altan fra Altan.dk med aluminiumsbalustre-rækværk, med håndliste i hårdt træ - rækværket er pulverlakeret sort. Altanen har en bredde (ud fra facaden) på 1,5 meter og en længde på 2,0 meter.
- Nedefra fremstår altanen med lys og lukket bund.
- Altanens gulv er af hårdttræ.
- Altanen monteres gennem murværket ind i etageadskillelsen.

2. Projektets indhold

Projektet indeholder en komplet og færdig løsning eksklusiv maling af varmerør og eventuelle ombygninger i lejligheden; flytning af køkkenskabe eller lignende.

Det samlede arbejde, der udføres under projektet, er således:

- Flytning af radiator (merpris).
- Flytning af diverse el- og telefonstik på brystning.
- Etablering af dørhul.
- Levering og montering af dobbelt altandør.
- Levering og montering af færdigmaledede tilsætninger indvendig dør.
- Levering og montering af tilslutning mellem eksisterende gulv og ny dobbeltdør.
- Levering og montering af altan (1,5 x 2,0 m).

3. Tidsplan

Ønsker du en altan, skal du give endeligt tilsagn **senest d. 24. juni 2016**.

Projektets opstart og montering af altanerne sker, når der foreligger en samlet opgørelse af tilkendegivelser. Projektet vil tage ca. 10 måneder fra indgåelse af kontrakt med Altan.dk.

Da vi endnu ikke kender antallet af altaner, der skal monteres i de enkelte ejendomme, kan vi ikke sige i hvilken rækkefølge, altanerne kan opsættes. Monteringsrækkefølgen vil sandsynligvis blive som under altanprojektet etape 1; Anneberghus, Torbenfelthus og til sidst Sandbygård.

4. Økonomi

Prisen for en standardaltan inklusive de under punkt 2 beskrevne arbejder er (se side 1 vedrørende antal og stykpriser) inkl. moms. Prisen indeholder alle omkostninger, inklusive reservationsbeløb til uforudseelige udgifter. Såfremt der ved sagens afslutning er overskud, vil det overskydende reservationsbeløb blive tilbagebetalt forholdsmæssigt til de andelshavere, der har valgt altan ifølge ovenstående tilbud, dog under hensyntagen til, om radiator er flyttet eller anden altandørsløsning er valgt i den enkelte lejlighed.

ALTANER I AST

Svarfrist d. 24. juni 2016

Jeg ønsker **KUN** altan, hvis prisen maksimalt er: (se side 1, pris 1, 2 og 3) Sæt gerne flere krydser.

Pris 1: ca. kr. 100.000 _____ Pris 2: ca. kr. 95.000 _____ Pris 3: ca. kr. 90.000 _____

Navn _____ Tlf _____

Adresse _____ Lejlighednr. _____

(Kan fås på ejendomskontoret)

E-mail _____

Hvilken gård (sæt kryds)

Anneberghus _____ Sandbygård _____ Torbenfeldthus _____

Hvilken vej (sæt kryds)

Bellahøjvej _____ Aggersvoldvej _____

Sandbygårdvej _____ Næsbyholmvej _____

Torbenfeldtvej _____ Annebergvej _____

Hvilken placering af altan (sæt krydser)

1. sal _____ 2. sal _____

Th. _____ Tv. _____

Hjørnelejlighed Ja _____ Nej _____

Hvilken placering (meget vigtigt – iagttag allerede eksisterende placering/ dørtype)

Altan ønskes ud for køkken Dør udad _____ Dør indad _____

Altan ud for værelse Dør udad _____ Dør indad _____

Radiator (sæt kryds)

Skal radiator flyttes Ja _____ Nej _____

Specielle forhold/ønsker angives her (med blokbogstaver):

Afleveres på ejendomskontoret senest d. 24. juni 2016